

Rapport till Norra Skogsmagasinet februari 2009

SKOP har på uppdrag av Norra Skogsmagasinet intervjuat cirka 400 personer som tidningen distribueras till. Intervjuerna gjordes mellan den 12 och 17 februari 2009.

Undersökningens genomförande redovisas i Bilaga 1. I SKOP:s arkiv återfinns undersökningen under registreringsnummer S10FEB09.

Ansvarig för undersökningen åt Norra Skogsmagasinet är Jonas Andersson och Sofia Hammarström.

Huvudresultat

Beskrivning av intervjupersonerna

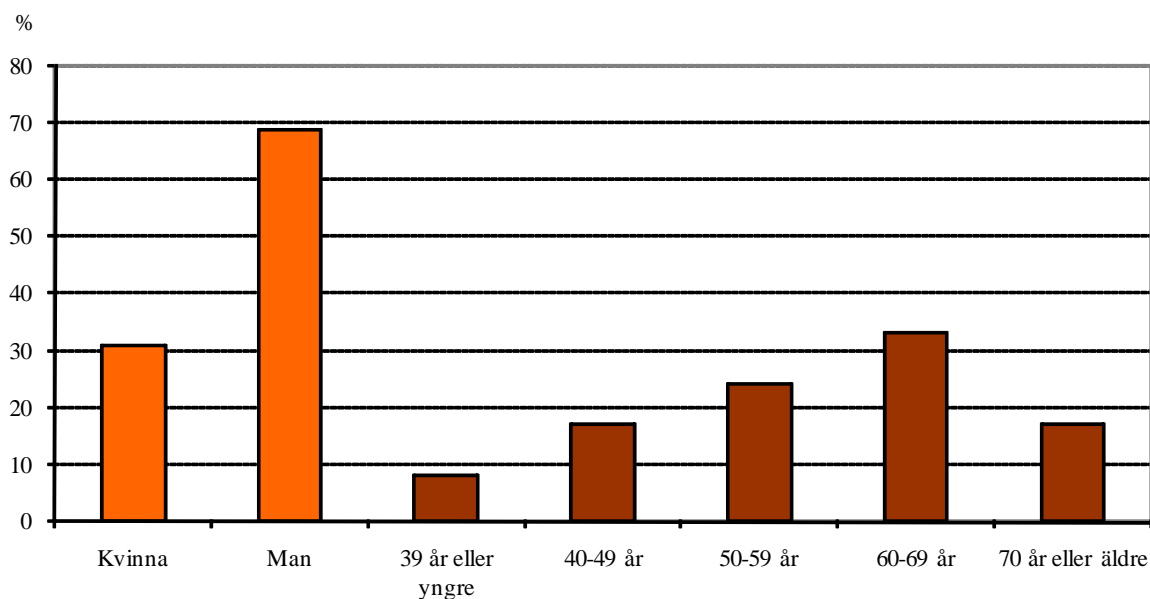
69 procent män

En stor majoritet av intervjupersonerna (69 procent) är män och en av tre (31 procent) är kvinnor; Tabell 22.

67 procent är 60 år eller äldre

Många av intervjupersonerna (67 procent) är 60 år eller äldre; Tabell 22. Knappt var tionde intervjuperson (8 procent) är 39 år eller yngre och en av sex (17 procent) är mellan 40-49 år. Var fjärde (24 procent) är mellan 50-59 år och var tredje (33 procent) är mellan 60-69 år. En av sex intervjupersoner (17 procent) är 70 år eller äldre.

Kön & ålder

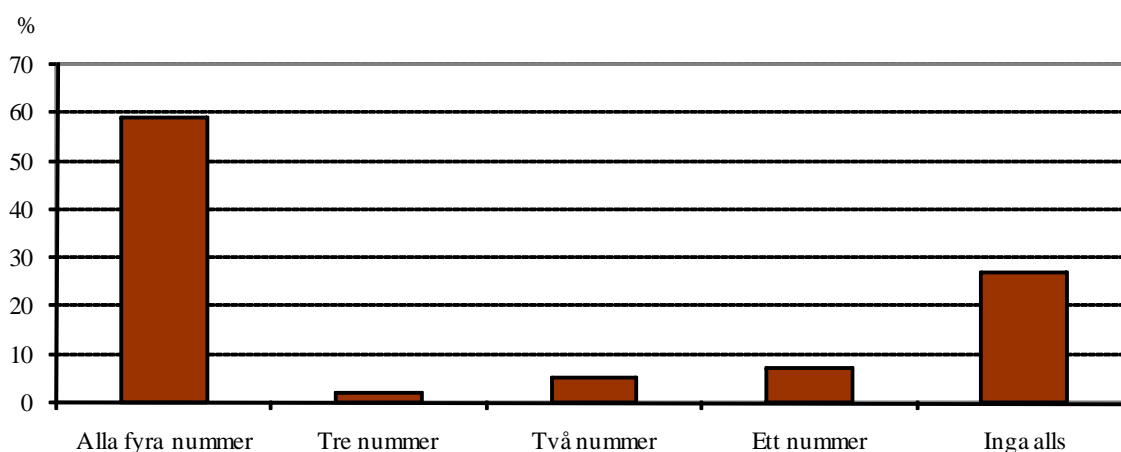


Läsning av tidningen**59 procent brukar läsa alla 4 nummer**

SKOP frågade, "Tidningen Norra Skogsmagasinet ges ut av Norra Skogsägarna och kommer ut med 4 nummer per år. Ungefär hur många nummer brukar Du läsa?"

En majoritet av intervjupersonerna (59 procent) brukar läsa alla 4 nummer av tidningen; Tabell 1. Några få (2 procent) brukar läsa tre nummer och fler (5 procent) brukar läsa två nummer. Var fjortonde intervjuperson brukar läsa ett nummer (7 procent) och drygt en av fyra (27 procent) läser inga nummer alls.

Tidningen Norra Skogsmagasinet ges ut av Norra Skogsägarna och kommer ut med 4 nummer per år. Ungefär hur många nummer brukar Du läsa?



Män brukar i större utsträckning än kvinnor läsa alla fyra numren av tidningen Norra Skogsmagasinet.

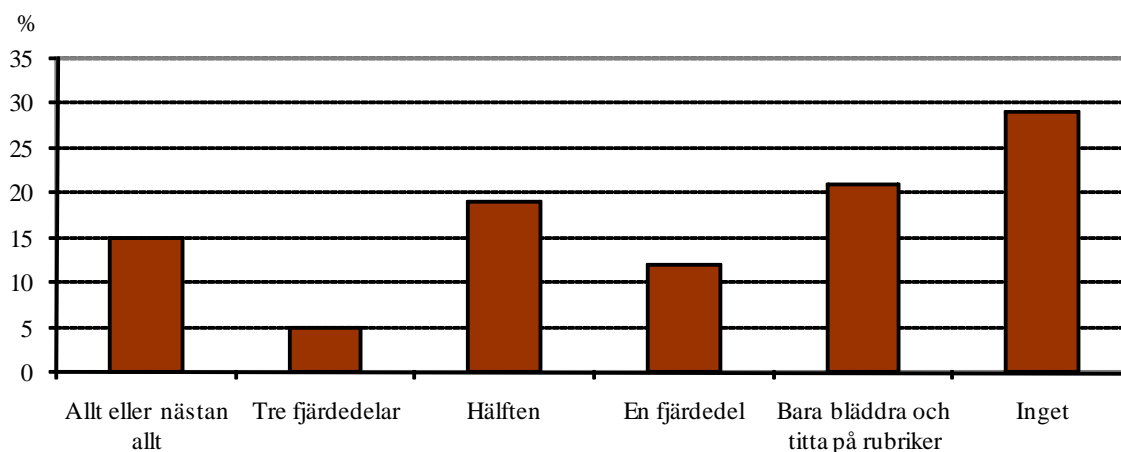
20 procent läser mer än hälften

SKOP frågade också, ”Ungefär hur mycket brukar Du normalt läsa av ett nummer av tidningen Norra Skogsmagasinet?”

Var femte (20 procent) intervjuperson läser mer än hälften av ett nummer av tidningen; Tabell 2. Var sjunde (15 procent) läser allt eller nästan allt och några (5 procent) läser tre fjärdedelar. En av fem (19 procent) läser hälften av ett nummer av tidningen och var tionde (12 procent) läser en fjärdedel. Sammanlagt läser en majoritet (51 procent) en fjärdedel eller mer i ett nummer av tidningen Norra Skogsmagasinet.

En av fyra (21 procent) bara bläddrar och tittar på rubriker och en tredjedel (29 procent) läser inget av ett nummer av tidningen.

Ungefär hur mycket brukar Du normalt läsa av ett nummer av tidningen Norra Skogsmagasinet?

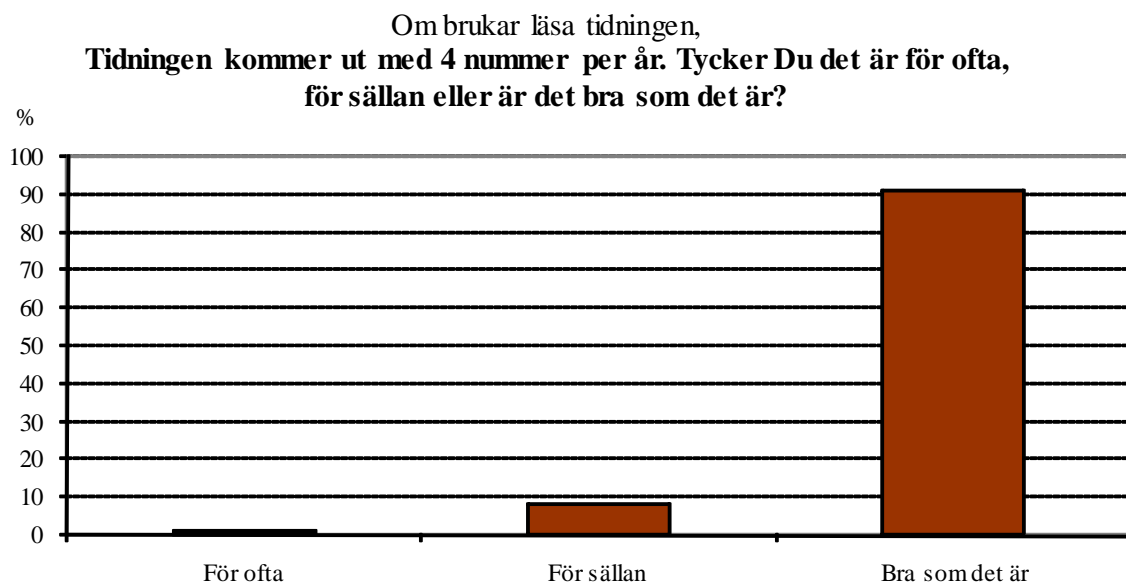


Män läser i större utsträckning än kvinnor allt eller nästan allt i ett nummer av tidningen Norra Skogsmagasinet.

91 procent tycker att det är bra att tidningen kommer ut 4 gånger per år

SKOP frågade dem som brukar läsa tidningen, ”Tidningen kommer ut med 4 nummer per år. Tycker Du att det är för ofta, för sällan eller är det bra som det är?”

Nästan alla av dem som brukar läsa tidningen (91 procent) tycker att det är bra som det är nu, att tidningen kommer ut med 4 nummer per år; Tabell 3). Några (8 procent) tycker att tidningen kommer ut för sällan och några få (1 procent) tycker att den kommer ut för ofta.



SKOP ställde en rad påståenden till dem som brukar läsa tidningen Norra Skogsmagasinet för att undersöka hur väl dessa stämmer överens med deras uppfattning om tidningen. Påståendena inleddes med, "Hur väl anser Du att följande påstående stämmer överens med Din uppfattning om Norra Skogsmagasinet?". Intervjupersonerna fick svara på en skala mellan 1 och 5, där 1 betyder att påståendet stämmer mycket dåligt och 5 att det stämmer mycket bra. Skalan balanserar på den neutrala mittpunkten 3.

78 procent tycker att tidningen är lättläst

En mycket stor majoritet (78 procent) tycker att påståendet om att tidningen är lättläst stämmer bra och drygt var fjärde (28 procent) tycker att det stämmer mycket bra och svarar med det högsta värdet 5; Tabell 4 och Tabell 7. Ett fåtal av dem som brukar läsa tidningen (4 procent) tycker att påståendet stämmer dåligt och någon person, men färre än 1 procent tycker att det stämmer mycket dåligt och svarar med det lägsta värdet 1.

Medelvärdet är 4,0

74 procent tycker att tidningen är trovärdig

En mycket stor majoritet av dem som brukar läsa tidningen (74 procent) tycker att påståendet om att tidningen Norra Skogsmagasinet är trovärdig stämmer bra; Tabell 4 och Tabell 6. En av fem (22 procent) tycker att påståendet stämmer mycket bra och svarar med det högsta värdet 5. Några få (2 procent) håller inte med om påståendet att tidningen är trovärdig och någon person, men färre än 1 procent tycker att det stämmer mycket dåligt och svarar med det lägsta värdet 1.

Medelvärdet är 3,9

63 procent tycker att tidningen har en snygg layout och bra bilder

En stor majoritet (63 procent) tyckte att påståendet om att tidningen har en snygg layout och bra bilder stämmer bra; Tabell 4 och Tabell 10. Var sjätte person av dem som brukar läsa tidningen tycker att det stämmer mycket bra (16 procent) och svarar med det högsta värdet 5. Några få (4 procent) tycker att påståendet stämmer dåligt. Endast 1 procent av dem som brukar läsa tidningen tycker att påståendet stämmer mycket dåligt och svarar med det lägsta värdet 1.

Medelvärdet är 3,8

60 procent tycker att tidningen är intressant

En majoritet av dem som brukar läsa tidningen (60 procent) tycker att påståendet om att tidningen är intressant stämmer bra; Tabell 4 och Tabell 8. Drygt en femtedel av dem som läser tidningen tycker att det stämmer mycket bra (22 procent) och svarar med det högsta värdet 5. En av tio tycker att påståendet stämmer dåligt (9 procent) och 1 procent av intervjupersonerna tycker att det stämmer mycket dåligt och svarar med det lägsta värdet 1.

Medelvärdet är 3,7

60 procent tycker att tidningen ger bra inblick i Norra Skogsägarnas olika verksamheter

En majoritet (60 procent) av dem som brukar läsa tidningen tycker att påståendet om att tidningen ger bra inblick i Norra Skogsägarnas olika verksamheter stämmer bra; Tabell 4 och Tabell 9. Nästan var femte intervjuperson som brukar läsa tidningen tycker att påståendet stämmer mycket bra (18 procent) och svarar med det högsta värdet 5. Några få (5 procent) tycker att påståendet stämmer dåligt och men färre än 1 procent tycker att påståendet stämmer mycket dåligt och svarar med det lägsta värdet 1.

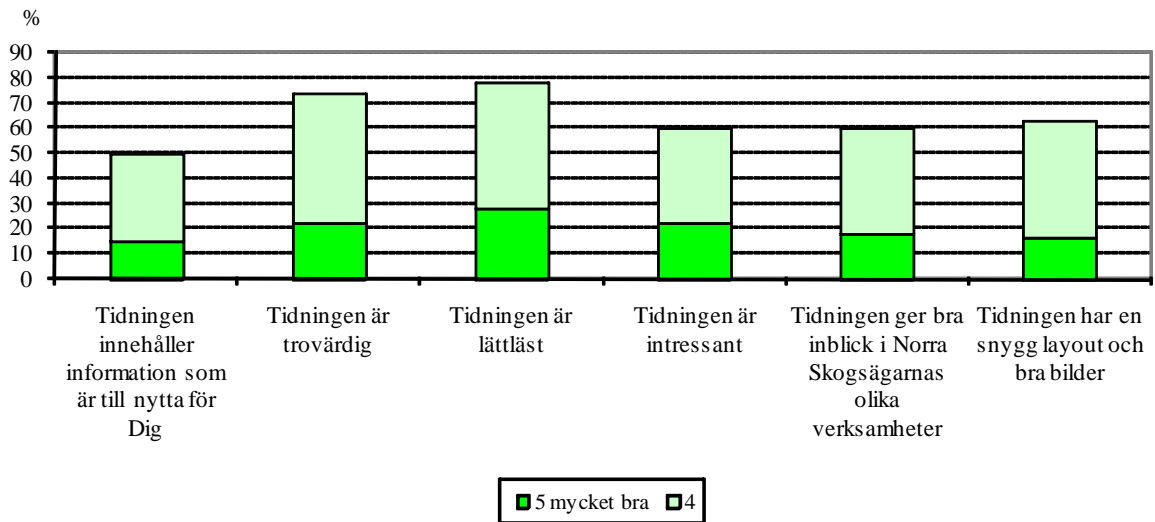
Medelvärdet är 3,7

50 procent tycker att tidningen innehåller information som är till nytta för dem

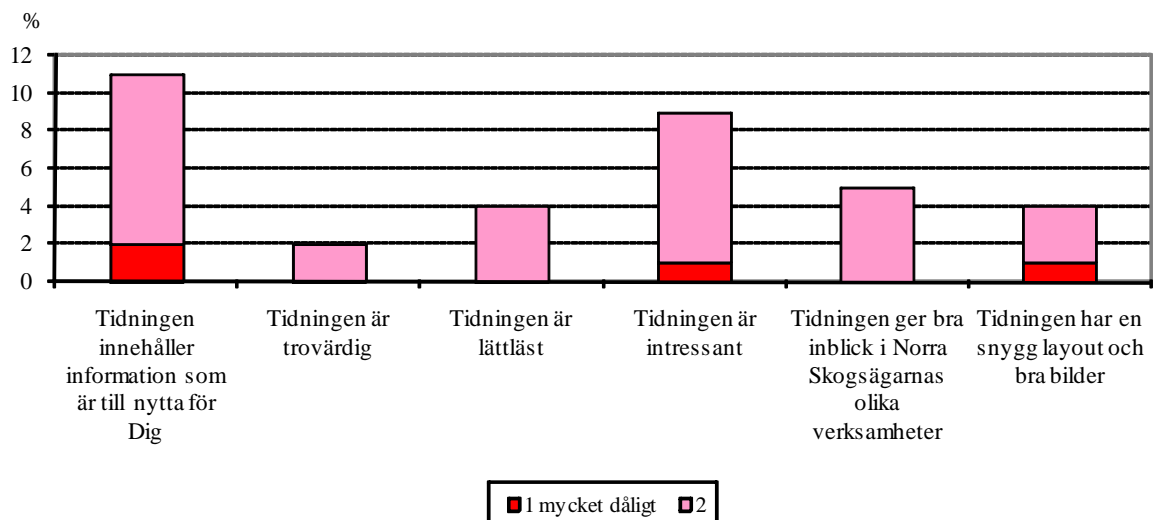
Hälften av dem som brukar läsa tidningen (50 procent) tycker att tidningen innehåller information som är till nytta för dem; Tabell 4 och Tabell 5. En av sju (15 procent) tycker att det stämmer mycket bra och svarar med det högsta värdet 5. En av tio (11 procent) tycker att påståendet om att tidningen innehåller information som är till nytta för dem stämmer dåligt.

Medelvärdet är 3,5

Om brukar läsa tidningen,
**Hur väl anser Du att följande påståenden stämmer överens med Din
uppfattning om Norra Skogsmagasinet?**
Skala mellan 1=mycket dåligt och 5=mycket bra.



Om brukar läsa tidningen,
**Hur väl anser Du att följande påståenden stämmer överens med Din
uppfattning om Norra Skogsmagasinet?**
Skala mellan 1=mycket dåligt och 5=mycket bra.

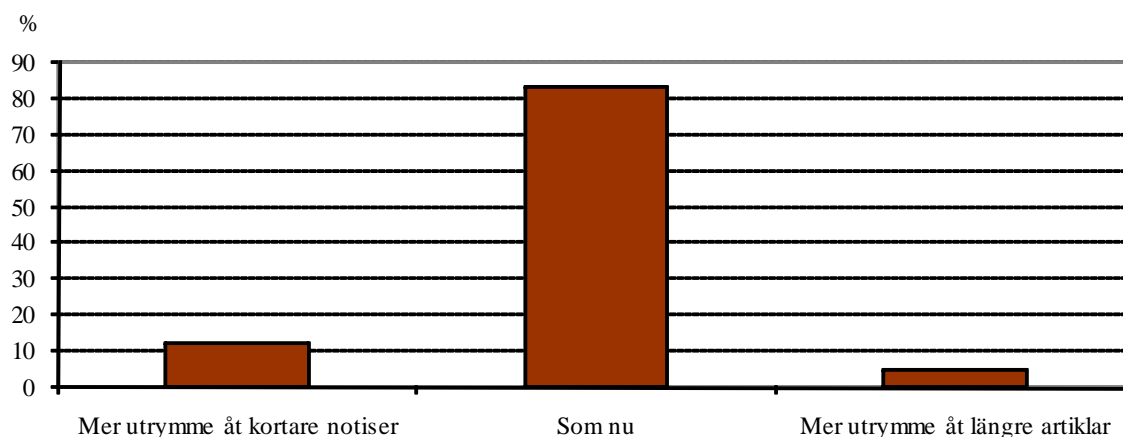


83 procent tycker att balansen mellan kortare notiser och längre artiklar är bra

SKOP frågade dem som brukar läsa tidningen, "Vad tycker Du om balansen mellan kortare notiser och längre artiklar i tidningen? Skall tidningen ägna mer utrymme åt kortare notiser eller mer utrymme åt längre artiklar? Eller är det bra som det är nu?"

De flesta av dem som brukar läsa tidningen (83 procent) tycker att balansen mellan kortare notiser och längre artiklar är bra som den är nu; Tabell 11. Drygt var tionde (12 procent) tycker att det borde ges mer utrymme åt kortare notiser och några (5 procent) svarar att de vill ha mer utrymme åt längre artiklar.

Om brukar läsa tidningen,
Vad tycker Du om balansen mellan kortare notiser och längre artiklar i tidningen? Skall tidningen ägna mer utrymme åt kortare notiser eller mer utrymme åt längre artiklar? Eller är det bra som det är nu?



Återkommande inslag

SKOP frågade dem som brukar läsa Norra Skogsmagasinet om olika återkommande inslag i tidningen, "I varje nummer av Norra Skogsmagasinet finns det återkommande inslag. Hur intressanta tycker Du att de är?" Intervjupersonerna har fått svara på en skala mellan 1 och 5 där 1 byter helt ointressant och 5 betyder mycket intressant. Skalan balanserar på den neutrala mittpunkten 3.

60 procent tycker att olika tester är ett intressant inslag i tidningen

En majoritet (60 procent) av dem som brukar läsa tidningen tycker att inslaget med olika tester är intressant; Tabell 12 och Tabell 19. En av fem (20 procent) tycker att det är mycket intressant och svarar med det högsta värdet 5. Var tionde person (12 procent) tycker att inslaget med olika tester är ointressant och några (6 procent) tycker att det är helt ointressant och svarar med det lägsta värdet 1.

Medelvärdet är 3,6

58 procent tycker att natur & friluftsliv är ett intressant inslag i tidningen

En majoritet (58 procent) av dem som brukar läsa tidningen tycker att inslaget natur & friluftsliv är intressant; Tabell 12 och Tabell 18. Var tionde person (11 procent) tycker att det är mycket intressant och svarar med det högsta värdet 5. Några (6 procent) tycker att inslaget om natur & friluftsliv är ointressant och ett fåtal (2 procent) tycker att det är helt ointressant och svarar med det lägsta värdet 1.

Medelvärdet är 3,6

45 procent tycker att ekonomi & juridik är ett intressant inslag

Nästan hälften (45 procent) av dem som brukar läsa tidningen tycker att inslaget ekonomi & juridik är intressant; Tabell 12 och Tabell 16. Nästan var femte person (17 procent) tycker att det är mycket intressant och svarar med det högsta värdet 5. Något fler personer (19 procent) tycker att inslaget om ekonomi & juridik är ointressant. Några (5 procent) av intervjupersonerna tycker att inslaget om ekonomi & juridik är helt ointressant och svarar med det lägsta värdet 1.

Medelvärdet är 3,4

42 procent tycker att skogsskolan är ett intressant inslag

Två fjärdedelar (42 procent) av dem som brukar läsa tidningen tycker att inslaget skogsskolan är intressant; Tabell 12 och Tabell 15. Nästan var tionde person (8 procent) tycker att det är mycket intressant och svarar med det högsta värdet 5. Nästan en femtedel av dem som brukar läsa tidningen (19 procent) tycker att skogsskolan är ointressant. Några (6 procent) tycker att skogsskolan är helt ointressant och svarar med det lägsta värdet 1.

Medelvärdet är 3,2

29 procent tycker att det är intressant att läsa om aktuell näringspolitik

En tredjedel (29 procent) av dem som brukar läsa tidningen tycker att det är intressant att läsa om aktuell näringspolitik; Tabell 12 och Tabell 13. Några (7 procent) tycker att det är mycket intressant att läsa om aktuell näringspolitik och svarar med det högsta värdet 5. En fjärdedel (24 procent) av dem som brukar läsa tidningen tycker att det är ointressant att läsa om aktuell näringspolitik och nästan en av tio (8 procent) tycker att det är helt ointressant.

Medelvärdet är 3,0

28 procent tycker att norraprofilen är ett intressant inslag

Var fjärde intervjuperson (28 procent) av dem som brukar läsa tidningen tycker att inslaget norraprofilen är intressant; Tabell 12 och Tabell 16. Några (4 procent) tycker att det är mycket intressant och svarar med det högsta värdet 5. En av tre (30 procent) av dem som brukar läsa Norra Skogsmagasinet tycker att norraprofilen är ointressant. En av tio (11 procent) tycker att norraprofilen är helt ointressant och svarar med det lägsta värdet 1.

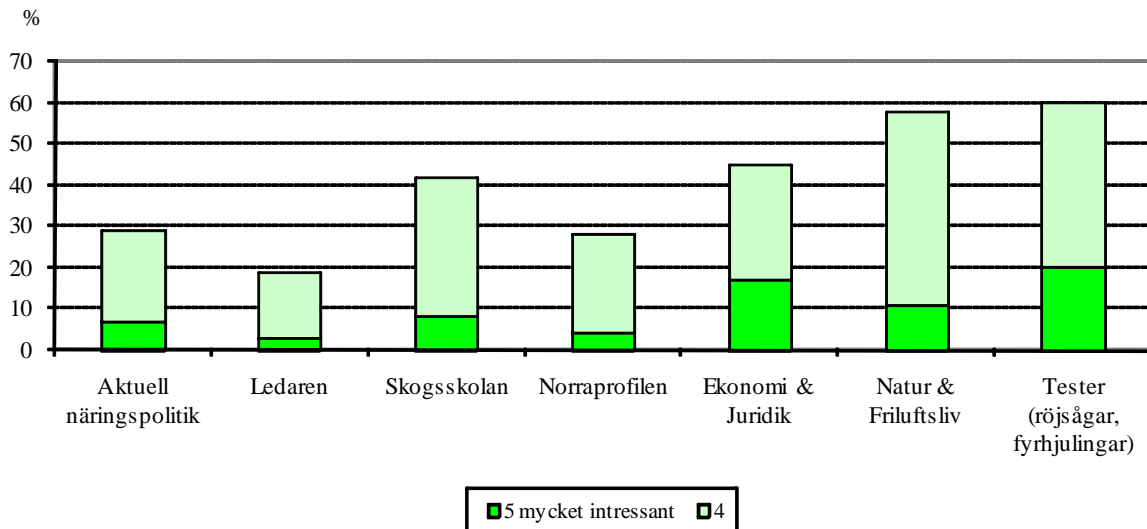
Medelvärdet är 2,9

19 procent tycker att ledaren är intressant

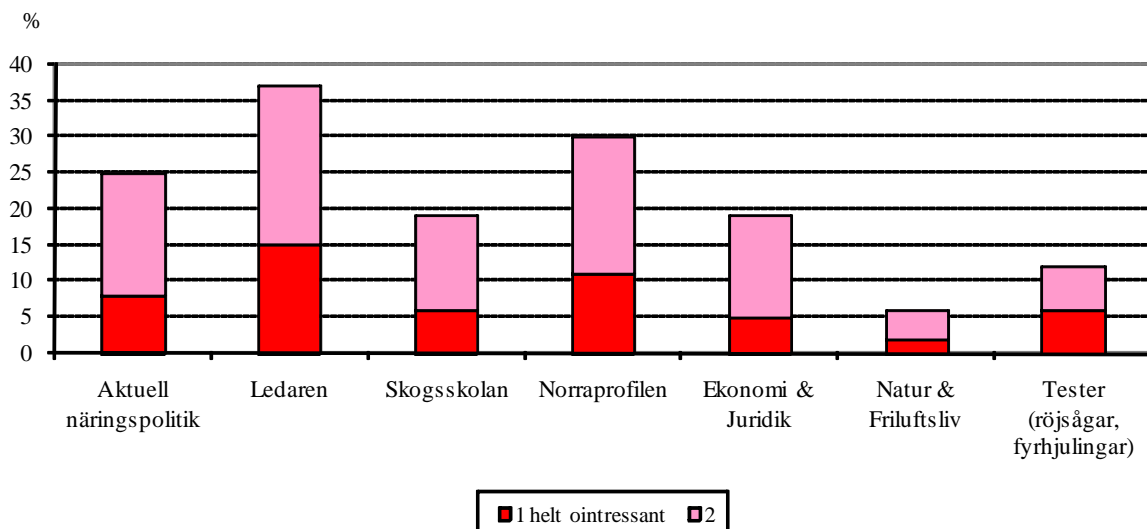
En femtedel (19 procent) av dem som brukar läsa tidningen tycker att ledaren är intressant; Tabell 12 och Tabell 14. Några (3 procent) tycker att det är mycket intressant och svarar med det högsta värdet 5. Nästan två femtedelar av dem som brukar läsa tidningen (37 procent) tycker att ledaren är ointressant. 15 procent av intervjupersonerna som brukar läsa Norra Skogsmagasinet tycker att ledaren är helt ointressant och svarar med det lägsta värdet 1.

Medelvärdet är 2,7

Om brukar läsa tidningen,
I varje nummer av Norra Skogsmagasinet finns det återkommande inslag.
Hur intressanta tycker Du att de är?
Skala mellan 1=helt ointressant och 5=mycket intressant.



Om brukar läsa tidningen,
I varje nummer av Norra Skogsmagasinet finns det återkommande inslag.
Hur intressanta tycker Du att de är?
Skala mellan 1=helt ointressant och 5=mycket intressant.



SKOP frågade också dem som brukar läsa tidningen, "Är det någonting Du saknar eller skulle vilja läsa mer om i tidningen". De svaren presenteras i Listning 1.

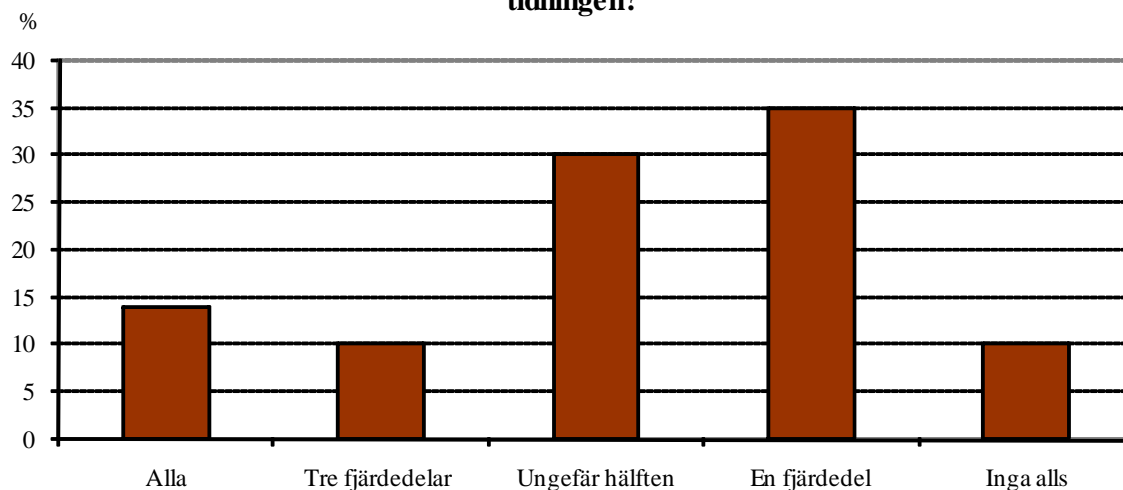
Annonser

54 procent läser hälften eller fler av annonserna i ett nummer av Norra Skogsmagasinet

SKOP frågade dem som brukar läsa tidningen, "Ungefär hur många av annonserna brukar Du läsa i ett nummer av tidningen?".

En majoritet (54 procent) av dem som brukar läsa tidningen läser hälften eller fler av annonserna i ett nummer av tidningen Norra Skogsmagasinet; Tabell 20. En av sju (14 procent) läser alla annonser och var tionde (10 procent) läser tre fjärdedelar av annonserna. Var tredje person av Norra Skogsmagasinet läsare (35 procent) läser en fjärdedel av annonserna. En av tio (10 procent) uppger att de inte läser någon av annonserna.

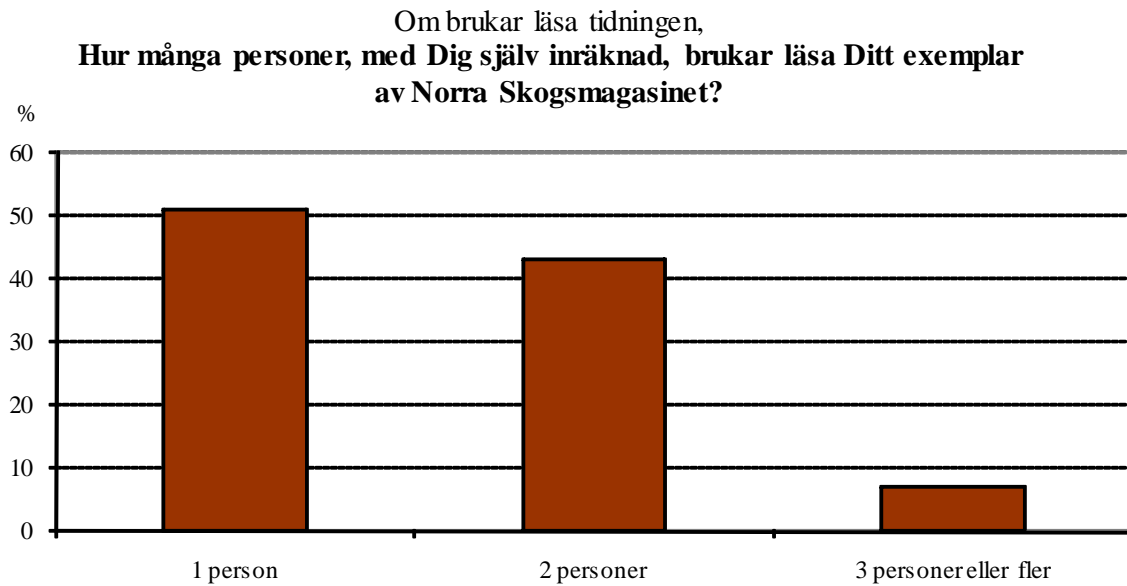
Om brukar läsa tidningen,
Ungefär hur många av annonserna brukar Du läsa i ett nummer av tidningen?



50 procent av exemplaren läses av 2 personer eller fler

SKOP ställde också frågan, "Hur många personer, med Dig själv inräknad, brukar läsa Ditt exemplar av Norra Skogsmagasinet?"

Ett av två exemplar (50 procent) läses av 2 personer eller fler; Tabell 21. Var fjortonde tidningsexemplar (7 procent) läses av 3 personer eller fler och drygt två av fem (43 procent) läses av 2 personer. En majoritet av tidningsexemplaren läses av en person (51 procent).



BILAGA

Teknisk beskrivning Norra Skogsmagasinet februari 2009

Population

Personer som får Norra Skogsmagasinet.

Urval

Ett stratifierat urval gjordes bland de personer som får Norra Skogsmagasinet.

Datainsamlingsmetod

Undersökningen genomfördes som en telefonundersökning från SKOP:s intervjucentral i Stockholm.

Datainsamlingsperiod

Intervjuerna gjordes mellan den 12 och 17 februari 2009.

Svarsfrekvens och bortfall

I urvalet ingick 437 personer vars telefonnummer kunde identifieras. Totalt har 400 personer intervjuats, vilket ger en svarsfrekvens om 92 procent. Bortfallet består av 37 personer som inte ville medverka i undersökningen.

Tabell 1: Tidningen Norra Skogsmagasinet ges ut av Norra Skogsägarna och kommer ut med 4 nummer per år. Ungefär hur många nummer brukar Du läsa?
Procent

Februari 2009						
Alla fyra nummer	59					
Tre nummer	2					
Två nummer	5					
Ett nummer	7					
Inga alls	27					
Antal svar	400					
Grupptabell	Andel som svarar					Antal svar
	Alla fyra nummer	Tre nummer	Två nummer	Ett nummer	Inga alls	
Län						
Västernorrlands län	53	0	6	6	35	95
Västerbottens län	59	3	7	6	25	102
Norrbottnens län	62	1	3	8	26	91
Utbör	56	4	7	5	28	112
Kön						
Kvinna	36	A	5	8	51	136
Man	69	3	6	6	16	264
Ålder						
39 år eller yngre	64	1	1	7	26	34
40-49 år	46	1	8	13	32	71
50-59 år	64	2	8	3	23	89
60-69 år	64	3	4	7	22	126
70 år eller äldre	57	3	4	4	32	73

A: Någon person, men färre än 1 procent.

Fet stil: Signifikant skillnad inom gruppen (med 95% sannolikhet).

Tabell 2: Ungefär hur mycket brukar Du normalt läsa av ett nummer av tidningen Norra Skogsmagasinet?
Procent

Februari 2009	
Allt eller nästan allt	15
Tre fjärdedelar	5
Hälften	19
En fjärdedel	12
Bara bläddra och titta på rubriker	21
Inget	29
Antal svar	400

Grupptabell	Andel som svarar						Antal svar
	Allt eller nästan allt	Tre fjärdedelar	Hälften	En fjärdedel	Bara bläddra och titta på rubriker	Inget	
Län							
Västernorrlands län	17	5	11	9	23	35	95
Västerbottens län	12	5	25	14	19	26	102
Norrbottnens län	19	5	15	9	22	30	91
Utbör	15	4	14	15	23	28	112
Kön							
Kvinna	2	4	4	11	26	53	136
Man	21	6	25	12	18	18	264
Ålder							
39 år eller yngre	24	0	14	1	29	31	34
40-49 år	11	4	14	17	23	32	71
50-59 år	13	2	23	8	29	25	89
60-69 år	17	8	19	15	18	23	126
70 år eller äldre	16	8	16	12	13	34	73

Fet stil: Signifikant skillnad inom gruppen (med 95% sannolikhet).

Tabell 3: Om brukar läsa tidningen,
Procent **Tidningen kommer ut med 4 nummer per år. Tycker Du det är för ofta, för sällan eller är det bra som det är?**

Februari 2009				
För ofta	1			
För sällan	8			
Bra som det är	91			
Antal svar	278			
Grupptabell	Andel som svarar			Antal svar
	För ofta	För sällan	Bra som det är	
Län				
Västernorrlands län	3	8	89	62
Västerbottens län	0	7	93	74
Norrbottnens län	0	9	91	64
Utbör	9	8	83	78
Kön				
Kvinna	3	0	97	69
Man	1	10	89	209
Ålder				
39 år eller yngre	0	27	73	20
40-49 år	3	12	85	48
50-59 år	1	4	95	64
60-69 år	1	8	91	95
70 år eller äldre	2	0	98	49

Fet stil: Signifikant skillnad inom gruppen (med 95% sannolikhet).

Tabell 4: Om brukar läsa tidningen,
Procent **Hur väl anser Du att följande påståenden stämmer överens med Din uppfattning om Norra Skogsmagasinet?**
Skala mellan 1=mycket dåligt och 5=mycket bra.

Grupptabell	Andel som svarar					Medel- värde	Antal svar
	1 mycket dåligt	2	3	4	5 mycket bra		
Tidningen innehåller information som är till nytta för Dig	2	9	39	35	15	3,5	278
Tidningen är trovärdig	A	2	24	52	22	3,9	276
Tidningen är lättläst	A	4	18	50	28	4,0	279
Tidningen är intressant	1	8	30	38	22	3,7	279
Tidningen ger bra inblick i Norra Skogsägarnas olika verksamheter	A	5	34	42	18	3,7	274
Tidningen har en snygg layout och bra bilder	1	3	32	47	16	3,8	278

A: Någon person, men färre än 1 procent.

Tabell 5:
Procent

Om brukar läsa tidningen,
Hur väl anser Du att följande påståenden stämmer överens med Din uppfattning om Norra Skogsmagasinet?
Skala mellan 1=mycket dåligt och 5=mycket bra.
Tidningen innehåller information som är till nytta för Dig

Februari 2009	
1 mycket dåligt	2
2	9
3	39
4	35
5 mycket bra	15
Medelvärde	3,5
Antal svar	278

Grupptabell	Andel som svarar					Medel- värde	Antal svar
	1 mycket dåligt	2	3	4	5 mycket bra		
Län							
Västernorrlands län	5	11	31	42	11	3,4	62
Västerbottens län	1	9	43	36	9	3,4	74
Norrbottnens län	0	6	37	33	24	3,7	63
Utbor	10	10	38	30	11	3,2	79
Kön							
Kvinna	7	10	45	19	20	3,4	68
Man	1	8	38	39	14	3,6	210
Ålder							
39 år eller yngre	2	4	34	37	23	3,8	20
40-49 år	1	14	46	26	13	3,4	48
50-59 år	4	7	34	35	20	3,6	65
60-69 år	2	10	43	36	10	3,4	96
70 år eller äldre	1	7	36	37	19	3,7	47

Fet stil: Signifikant skillnad inom gruppen (med 95% sannolikhet).

Tabell 6:
Procent

Om brukar läsa tidningen,
**Hur väl anser Du att följande påståenden stämmer överens med Din uppfattning om
Norra Skogsmagasinet?**
Skala mellan 1=mycket dåligt och 5=mycket bra.
Tidningen är trovärdig

Februari 2009	
1 mycket dåligt	A
2	2
3	24
4	52
5 mycket bra	22
Medelvärde	3,9
Antal svar	276

Grupptabell	Andel som svarar					Medel- värde	Antal svar
	1 mycket dåligt	2	3	4	5 mycket bra		
Län							
Västernorrlands län	2	5	27	47	19	3,8	62
Västerbottens län	0	1	23	61	15	3,9	74
Norrbottnens län	0	2	25	44	29	4,0	63
Utbör	0	3	18	51	29	4,1	77
Kön							
Kvinna	0	1	22	53	23	4,0	67
Man	A	2	24	52	22	3,9	209
Ålder							
39 år eller yngre	0	8	2	55	36	4,2	20
40-49 år	1	0	22	53	25	4,0	48
50-59 år	0	0	21	60	19	4,0	64
60-69 år	0	3	30	50	17	3,8	96
70 år eller äldre	0	1	29	46	25	3,9	46

A: Någon person, men färre än 1 procent.

Fet stil: Signifikant skillnad inom gruppen (med 95% sannolikhet).

Tabell 7:
Procent

Om brukar läsa tidningen,
**Hur väl anser Du att följande påståenden stämmer överens med Din uppfattning om
Norra Skogsmagasinet?**
Skala mellan 1=mycket dåligt och 5=mycket bra.
Tidningen är lättläst

Februari 2009	
1 mycket dåligt	A
2	4
3	18
4	50
5 mycket bra	28
Medelvärde	4,0
Antal svar	279

Grupptabell	Andel som svarar					Medel- värde	Antal svar
	1 mycket dåligt	2	3	4	5 mycket bra		
Län							
Västernorrlands län	2	8	19	34	37	4,0	62
Västerbottens län	0	3	18	57	23	4,0	74
Norrbottnens län	0	5	17	48	30	4,0	64
Utbör	0	6	20	39	34	4,0	79
Kön							
Kvinna	1	10	21	42	26	3,8	69
Man	0	3	17	52	28	4,1	210
Ålder							
39 år eller yngre	0	8	4	68	21	4,0	20
40-49 år	0	7	28	38	26	3,8	48
50-59 år	0	4	19	54	24	4,0	65
60-69 år	A	3	13	59	25	4,1	96
70 år eller äldre	0	5	26	29	41	4,1	48

A: Någon person, men färre än 1 procent.

Fet stil: Signifikant skillnad inom gruppen (med 95% sannolikhet).

Tabell 8:
Procent

Om brukar läsa tidningen,
Hur väl anser Du att följande påståenden stämmer överens med Din uppfattning om Norra Skogsmagasinet?
Du kan svara på en skala mellan 1 och 5, där 1 betyder mycket dåligt och 5 mycket bra.
Tidningen är intressant

Februari 2009	
1 mycket dåligt	1
2	8
3	30
4	38
5 mycket bra	22
Medelvärde	3,7
Antal svar	279

Grupptabell	Andel som svarar					Medel- värde	Antal svar
	1 mycket dåligt	2	3	4	5 mycket bra		
Län							
Västernorrlands län	5	5	19	48	23	3,8	62
Västerbottens län	0	9	30	35	26	3,8	74
Norrbottnens län	0	6	31	42	20	3,8	64
Utbör	4	13	37	30	16	3,4	79
Kön							
Kvinna	3	22	34	26	15	3,3	69
Man	A	5	29	41	24	3,8	210
Ålder							
39 år eller yngre	0	0	25	43	33	4,1	20
40-49 år	1	10	34	31	24	3,7	48
50-59 år	1	11	25	38	26	3,8	65
60-69 år	1	7	36	44	13	3,6	96
70 år eller äldre	2	8	27	32	31	3,8	48

A: Någon person, men färre än 1 procent.

Fet stil: Signifikant skillnad inom gruppen (med 95% sannolikhet).

Tabell 9:
Procent

Om brukar läsa tidningen,
Hur väl anser Du att följande påståenden stämmer överens med Din uppfattning om Norra Skogsmagasinet?
Skala mellan 1=mycket dåligt och 5=mycket bra.
Tidningen ger bra inblick i Norra Skogsägarnas olika verksamheter

Februari 2009	
1 mycket dåligt	A
2	5
3	34
4	42
5 mycket bra	18
Medelvärde	3,7
Antal svar	274

Grupptabell	Andel som svarar					Medel- värde	Antal svar
	1 mycket dåligt	2	3	4	5 mycket bra		
Län							
Västernorrlands län	0	5	37	37	21	3,7	62
Västerbottens län	0	7	41	38	15	3,6	74
Norrbottnens län	0	3	24	51	22	3,9	63
Utbor	1	4	43	35	17	3,6	75
Kön							
Kvinna	1	3	29	38	29	3,9	66
Man	0	5	35	43	16	3,7	208
Ålder							
39 år eller yngre	0	9	21	61	10	3,7	20
40-49 år	0	6	53	31	10	3,4	47
50-59 år	0	10	42	33	15	3,5	63
60-69 år	A	2	31	44	23	3,9	95
70 år eller äldre	0	1	18	52	29	4,1	47

A: Någon person, men färre än 1 procent.

Fet stil: Signifikant skillnad inom gruppen (med 95% sannolikhet).

Tabell 10:

Procent

Om brukar läsa tidningen,
**Hur väl anser Du att följande påståenden stämmer överens med Din uppfattning om
Norra Skogsmagasinet?**
Skala mellan 1=mycket dåligt och 5=mycket bra.
Tidningen har en snygg layout och bra bilder

Februari 2009	
1 mycket dåligt	1
2	3
3	32
4	47
5 mycket bra	16
Medelvärde	3,8
Antal svar	278

Grupptabell	Andel som svarar					Medel- värde	Antal svar
	1 mycket dåligt	2	3	4	5 mycket bra		
Län							
Västernorrlands län	2	3	18	56	21	3,9	62
Västerbottens län	0	4	32	50	14	3,7	74
Norrbottnens län	0	3	33	46	17	3,8	63
Utbör	5	1	39	34	20	3,6	79
Kön							
Kvinna	1	7	34	36	21	3,7	69
Man	1	2	32	50	15	3,8	209
Ålder							
39 år eller yngre	0	8	38	55	0	3,5	20
40-49 år	3	1	49	41	7	3,5	48
50-59 år	0	4	34	51	11	3,7	65
60-69 år	1	3	26	49	21	3,9	96
70 år eller äldre	0	4	22	39	35	4,0	47

Fet stil: Signifikant skillnad inom gruppen (med 95% sannolikhet).

Tabell 11: Om brukar läsa tidningen,
Procent **Vad tycker Du om balansen mellan kortare notiser och längre artiklar i tidningen?
Skall tidningen ägna mer utrymme åt kortare notiser eller mer utrymme åt längre artiklar? Eller är det bra som det är nu?**

		Februari 2009			
Mer utrymme åt kortare notiser		12			
Som nu		83			
Mer utrymme åt längre artiklar		5			
Antal svar		277			
Grupptabell	Andel som svarar			Antal svar	
	Mer utrymme åt kortare notiser	Som nu	Mer utrymme åt längre artiklar		
Län					
Västernorrlands län	10	85	5	61	
Västerbottens län	14	85	1	74	
Norrbottens län	13	80	8	64	
Utbör	10	83	6	78	
Kön					
Kvinna	14	81	4	68	
Man	12	83	5	209	
Ålder					
39 år eller yngre	10	81	9	20	
40-49 år	12	87	1	47	
50-59 år	11	84	5	65	
60-69 år	15	78	7	95	
70 år eller äldre	11	88	1	48	

Fet stil: Signifikant skillnad inom gruppen (med 95% sannolikhet).

Tabell 12:
Procent

Om brukar läsa tidningen,
I varje nummer av Norra Skogsmagasinet finns det återkommande inslag. Hur intressanta tycker Du att de är?
Skala mellan 1=helt ointressant och 5=mycket intressant.

Grupptabell	Andel som svarar					Medel- värde	Antal svar
	1 helt ointressant	2	3	4	5 mycket intressant		
Aktuell näringspolitik	8	17	45	22	7	3,0	274
Ledaren	15	22	44	16	3	2,7	272
Skogsskolan	6	13	39	34	8	3,2	272
Norraprofilen	11	19	43	24	4	2,9	266
Ekonomi & Juridik	5	14	37	28	17	3,4	273
Natur & Friluftsliv	2	4	36	47	11	3,6	275
Tester (röjsågar, fyrhjulingar)	6	6	28	40	20	3,6	274

Tabell 13:

Procent

Om brukar läsa tidningen,
I varje nummer av Norra Skogsmagasinet finns det återkommande inslag. Hur intressanta tycker Du att de är?
Skala mellan 1=helt ointressant och 5=mycket intressant.
Aktuell näringspolitik

Februari 2009	
1 helt ointressant	8
2	17
3	45
4	22
5 mycket intressant	7
Medelvärde	3,0
Antal svar	274

Grupptabell	Andel som svarar					Medel- värde	Antal svar
	1 helt ointressant	2	3	4	5 mycket intressant		
Län							
Västernorrlands län	8	16	44	24	8	3,1	62
Västerbottens län	11	22	43	19	5	2,9	74
Norrbottnens län	5	13	49	25	8	3,2	61
Utbor	10	13	43	23	10	3,1	77
Kön							
Kvinna	16	14	39	16	15	3,0	67
Man	7	18	47	23	5	3,0	207
Ålder							
39 år eller yngre	8	10	45	36	2	3,1	20
40-49 år	12	26	46	13	3	2,7	47
50-59 år	9	22	45	17	7	2,9	64
60-69 år	8	13	41	27	10	3,2	94
70 år eller äldre	5	13	51	22	10	3,2	47

Fet stil: Signifikant skillnad inom gruppen (med 95% sannolikhet).

Tabell 14:

Procent

Om brukar läsa tidningen,
I varje nummer av Norra Skogsmagasinet finns det återkommande inslag. Hur intressanta tycker Du att de är?
Skala mellan 1=helt ointressant och 5=mycket intressant.
Ledaren

Februari 2009	
1 helt ointressant	15
2	22
3	44
4	16
5 mycket intressant	3
Medelvärde	2,7
Antal svar	272

Grupptabell	Andel som svarar					Medel- värde	Antal svar
	1 helt ointressant	2	3	4	5 mycket intressant		
Län							
Västernorrlands län	21	15	31	27	6	2,8	62
Västerbottens län	12	22	49	14	3	2,7	73
Norrbottnens län	15	23	43	16	3	2,7	61
Utbor	20	24	37	16	4	2,6	76
Kön							
Kvinna	26	23	31	14	6	2,5	66
Man	12	22	47	17	3	2,8	206
Ålder							
39 år eller yngre	17	48	17	17	2	2,4	20
40-49 år	14	39	36	6	4	2,5	47
50-59 år	13	17	57	12	1	2,7	63
60-69 år	17	18	49	14	2	2,6	94
70 år eller äldre	12	7	34	38	9	3,2	46

Fet stil: Signifikant skillnad inom gruppen (med 95% sannolikhet).

Tabell 15:

Procent

Om brukar läsa tidningen,
I varje nummer av Norra Skogsmagasinet finns det återkommande inslag. Hur intressanta tycker Du att de är?
Skala mellan 1=helt ointressant och 5=mycket intressant.
Skogsskolan

Februari 2009	
1 helt ointressant	6
2	13
3	39
4	34
5 mycket intressant	8
Medelvärde	3,2
Antal svar	272

Grupptabell	Andel som svarar					Medel- värde	Antal svar
	1 helt ointressant	2	3	4	5 mycket intressant		
Län							
Västernorrlands län	8	15	40	31	6	3,1	62
Västerbottens län	4	14	42	33	7	3,3	72
Norrbottnens län	6	13	37	35	10	3,3	63
Utbor	13	11	32	32	12	3,2	75
Kön							
Kvinna	14	6	47	31	2	3,0	68
Man	4	15	36	34	10	3,3	204
Ålder							
39 år eller yngre	0	17	20	44	19	3,7	20
40-49 år	0	15	49	28	8	3,3	47
50-59 år	4	15	28	44	10	3,4	64
60-69 år	6	14	41	32	6	3,2	92
70 år eller äldre	23	4	46	19	7	2,8	47

Fet stil: Signifikant skillnad inom gruppen (med 95% sannolikhet).

Tabell 16:

Procent

Om brukar läsa tidningen,
I varje nummer av Norra Skogsmagasinet finns det återkommande inslag. Hur intressanta tycker Du att de är?
Skala mellan 1=helt ointressant och 5=mycket intressant.
Norraprofilen

Februari 2009	
1 helt ointressant	11
2	19
3	43
4	24
5 mycket intressant	4
Medelvärde	2,9
Antal svar	266

Grupptabell	Andel som svarar					Medel- värde	Antal svar
	1 helt ointressant	2	3	4	5 mycket intressant		
Län							
Västernorrlands län	8	30	34	23	5	2,9	61
Västerbottens län	10	21	37	31	1	2,9	72
Norrbottnens län	10	14	52	17	7	3,0	58
Utbor	17	17	44	17	4	2,7	75
Kön							
Kvinna	16	20	34	24	6	2,8	65
Man	9	18	45	23	4	2,9	201
Ålder							
39 år eller yngre	16	19	35	23	8	2,9	19
40-49 år	12	17	41	25	5	2,9	47
50-59 år	5	13	48	31	3	3,1	61
60-69 år	10	24	44	18	3	2,8	91
70 år eller äldre	18	18	38	21	5	2,8	46

Fet stil: Signifikant skillnad inom gruppen (med 95% sannolikhet).

Tabell 17: Om brukar läsa tidningen,
I varje nummer av Norra Skogsmagasinet finns det återkommande inslag. Hur
intressanta tycker Du att de är?
Skala mellan 1=helt ointressant och 5=mycket intressant.
Ekonomi & Juridik

Februari 2009	
1 helt ointressant	5
2	14
3	37
4	28
5 mycket intressant	17
Medelvärde	3,4
Antal svar	273

Grupptabell	Andel som svarar					Medel- värde	Antal svar
	1 helt ointressant	2	3	4	5 mycket intressant		
Län							
Västernorrlands län	10	11	32	23	24	3,4	62
Västerbottens län	1	14	45	26	15	3,4	74
Norrbottnens län	8	16	28	30	18	3,3	61
Utbor	4	11	37	34	14	3,4	76
Kön							
Kvinna	10	16	45	11	19	3,1	68
Man	4	14	35	32	16	3,4	205
Ålder							
39 år eller yngre	0	8	34	43	15	3,7	20
40-49 år	1	23	40	22	14	3,3	47
50-59 år	4	12	43	31	11	3,3	64
60-69 år	5	16	32	25	22	3,4	95
70 år eller äldre	14	8	34	25	18	3,3	45

Fet stil: Signifikant skillnad inom gruppen (med 95% sannolikhet).

Tabell 18:

Procent

Om brukar läsa tidningen,
I varje nummer av Norra Skogsmagasinet finns det återkommande inslag. Hur
intressanta tycker Du att de är?
Skala mellan 1=helt ointressant och 5=mycket intressant.
Natur & Friluftsliv

Februari 2009	
1 helt ointressant	2
2	4
3	36
4	47
5 mycket intressant	11
Medelvärde	3,6
Antal svar	275

Grupptabell	Andel som svarar					Medel- värde	Antal svar
	1 helt ointressant	2	3	4	5 mycket intressant		
Län							
Västernorrlands län	3	6	26	47	18	3,7	62
Västerbottens län	0	4	38	47	11	3,6	74
Norrbottens län	3	3	35	48	11	3,6	63
Utbor	5	8	37	39	11	3,4	76
Kön							
Kvinna	5	6	26	51	12	3,6	68
Man	1	4	38	46	11	3,6	207
Ålder							
39 år eller yngre	0	2	42	55	2	3,6	20
40-49 år	1	4	38	47	10	3,6	48
50-59 år	1	7	44	38	11	3,5	64
60-69 år	3	5	33	51	8	3,6	95
70 år eller äldre	5	2	21	44	28	3,9	46

Fet stil: Signifikant skillnad inom gruppen (med 95% sannolikhet).

Tabell 19:

Procent

Om brukar läsa tidningen,
I varje nummer av Norra Skogsmagasinet finns det återkommande inslag. Hur intressanta tycker Du att de är?
Skala mellan 1=helt ointressant och 5=mycket intressant.
Tester (röjsågar, fyrhjulingar)

Februari 2009	
1 helt ointressant	6
2	6
3	28
4	40
5 mycket intressant	20
Medelvärde	3,6
Antal svar	274

Grupptabell	Andel som svarar					Medel- värde	Antal svar
	1 helt ointressant	2	3	4	5 mycket intressant		
Län							
Västernorrlands län	13	8	13	42	24	3,6	62
Västerbottens län	4	1	32	47	16	3,7	73
Norrbottnens län	3	10	27	33	27	3,7	63
Utbor	16	13	26	34	11	3,1	76
Kön							
Kvinna	18	13	27	30	13	3,1	68
Man	3	5	28	42	22	3,8	206
Ålder							
39 år eller yngre	0	10	9	37	44	4,2	20
40-49 år	2	10	32	42	15	3,6	48
50-59 år	7	4	22	43	24	3,7	64
60-69 år	5	6	40	36	14	3,5	94
70 år eller äldre	14	7	16	38	25	3,5	46

Fet stil: Signifikant skillnad inom gruppen (med 95% sannolikhet).

Tabell 20:
ProcentOm brukar läsa tidningen,
Ungefär hur många av annonserna brukar Du läsa i ett nummer av tidningen?

Februari 2009	
Alla	14
Tre fjärdedelar	10
Ungefär hälften	30
En fjärdedel	35
Inga alls	10
Antal svar	279

Grupptabell	Andel som svarar					Antal svar
	Alla	Tre fjärdedelar	Ungefär hälften	En fjärdedel	Inga alls	
Län						
Västernorrlands län	23	8	35	24	10	62
Västerbottens län	9	14	34	38	5	74
Norrbottens län	20	8	27	33	13	64
Utbor	8	6	25	41	20	79
Kön						
Kvinna	10	3	20	46	21	69
Man	15	12	33	33	7	210
Ålder						
39 år eller yngre	34	2	28	36	0	20
40-49 år	9	7	33	36	14	48
50-59 år	13	13	31	40	4	65
60-69 år	16	10	31	33	11	96
70 år eller äldre	10	15	24	31	19	48

Fet stil: Signifikant skillnad inom gruppen (med 95% sannolikhet).

Tabell 21: Om brukar läsa tidningen,
Procent **Hur många personer, med Dig själv inräknad, brukar läsa Ditt exemplar av Norra Skogsmagasinet?**

Februari 2009				
1 person	51			
2 personer	43			
3 personer eller fler	7			
Antal svar	277			
Grupptabell	Andel som svarar			Antal svar
	1 person	2 personer	3 personer eller fler	
Län				
Västernorrlands län	52	36	11	61
Västerbottens län	49	47	4	74
Norrbottens län	47	44	9	64
Utbor	69	27	4	78
Kön				
Kvinna	35	57	8	69
Man	55	39	6	208
Ålder				
39 år eller yngre	64	35	2	19
40-49 år	61	34	5	48
50-59 år	51	44	5	65
60-69 år	41	50	8	95
70 år eller äldre	54	36	9	48

Fet stil: Signifikant skillnad inom gruppen (med 95% sannolikhet).

Tabell 22: Beskrivning av intervjupersoner.
Procent

	Februari 2009
Län	
Västernorrlands län	8
Västerbottens län	42
Norrbottnens län	38
Utbor	12
Kön	
Kvinna	31
Man	69
Ålder	
39 år eller yngre	8
40-49 år	17
50-59 år	24
60-69 år	33
70 år eller äldre	17
Antal svar	393

Fet stil: Signifikant skillnad inom gruppen (med 95% sannolikhet).

Listning 1: Om brukar läsa tidningen,
Är det något Du saknar eller skulle vilja läsa mer om i tidningen?

februari 2009

Mer tester	Kvinnor i skogsnäring vill jag läsa mer om
Tester	Mer om privata verksamheter
Biotoper	Mer om norra Norrland, Lappland
Nya produkter på marknaden	Vill läsa om fler kvinnliga skogsägare
Mer naturrecept som exempelvis saft av björklöv	Mer om kvinnliga skogsägare
Mer fure	Mer om djurliv
Lite mer ekonomi	Reportage om den nya elhybriden
Om nya möjligheter för skogen	Mer om upp i Norrland och mindre om jättestora skogsfastigheter
Mer regionalt och lokalt angelägna artiklar, miljöfokusering	Mer tester
Fastighetsannonser från mäklare, råd & rön	Mer lokalt
Mer tester på olika maskiner, jämförelser mellan olika	Ugglor
De ekonomiska aspekterna, analysera och delge läsaren	Mer om varför man ska äga skog
hur priserna förändras, presentera gärna i diagram	Utveckling
Mer utförligt om deklarationen, regelförändringar och dylikt	Mer forskning
Mer om arbetssätt i skog och mark, praktisk information till exempel om olycksrisker och liknande	Mer om sydligare delarna
Mer miljödebatt	Fler tester, bättre
Mer om föreningen och övriga skogsägarföreningar	Fler tester, Nyheter om maskiner och verktyg
Mer tester	Testerna borde vara mer kritiska
Mer lokalt	Priser över landet på massaved
Mer ekonomi och juridik	Mer lokalt
Skogsmaskiner	Naturvård
	Mer ekonomi och juridik
