

# Norra Skogsägarna

Hur medlemmarna organiserar sig och  
hur du kan påverka föreningen



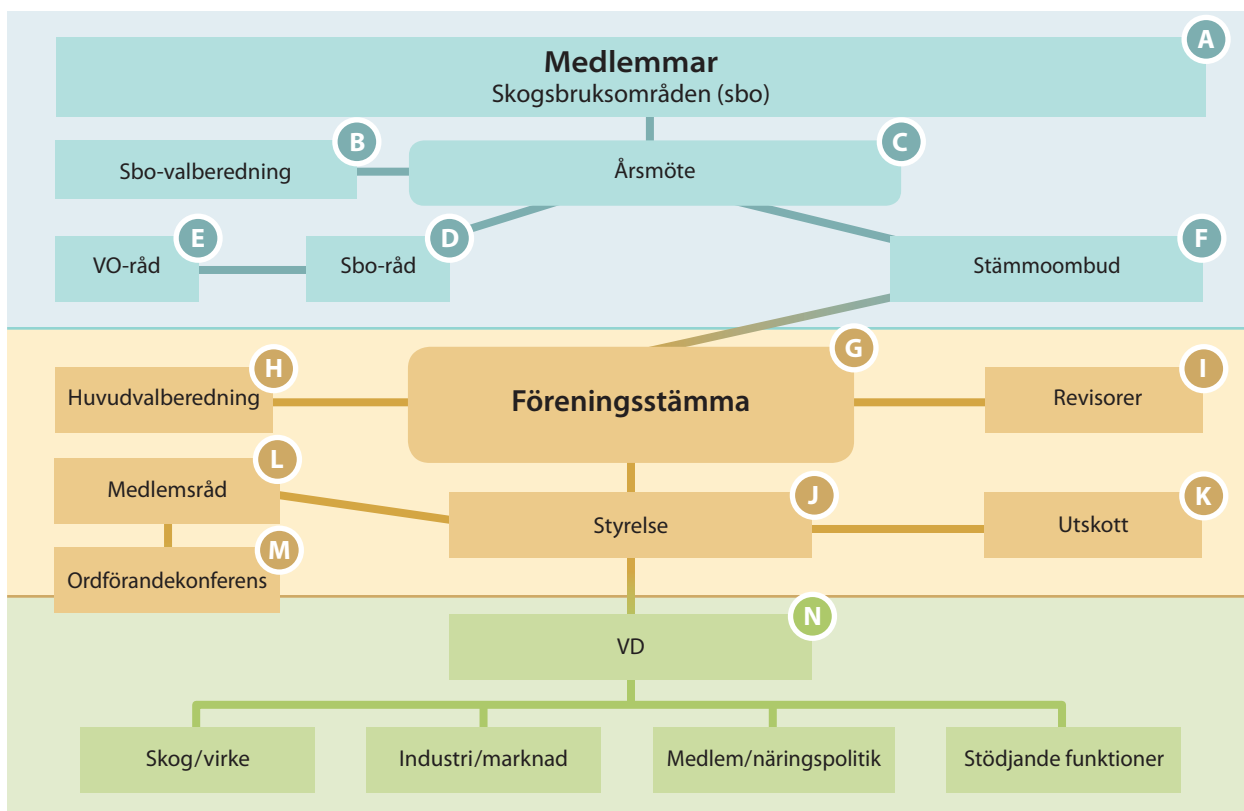
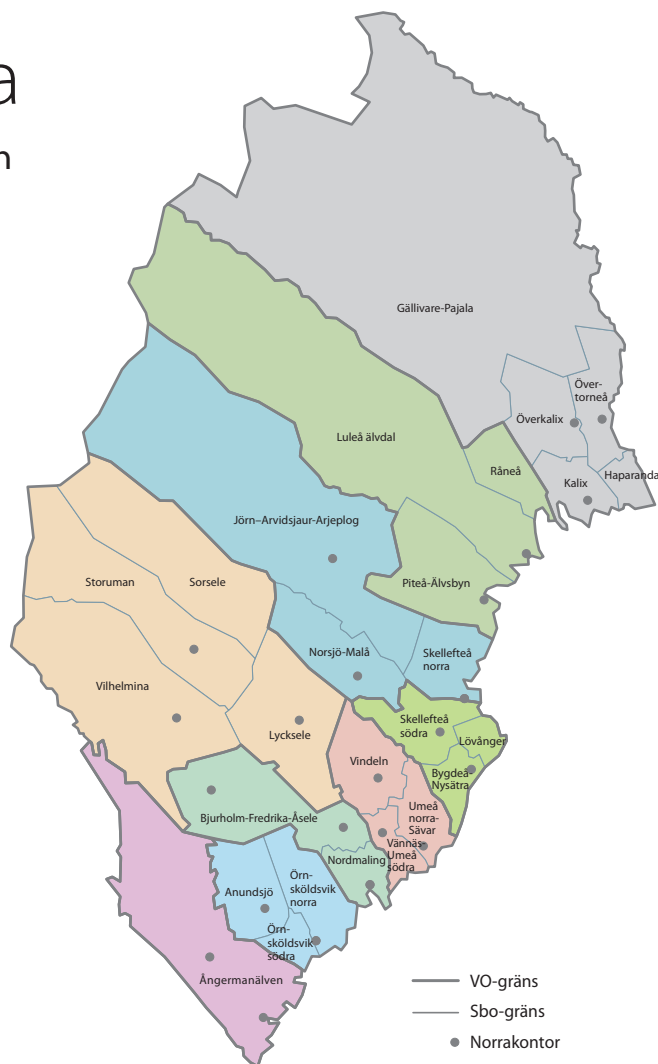
# Norra Skogsägarna

Hur medlemmarna organiserar sig och hur du kan påverka föreningen

Norra Skogsägarnas 17 000 medlemmar äger och styr föreningen enligt principen en medlem – en röst. Är du medlem har du alla möjligheter att påverka Norra.

## Medlemsorganisationen

Medlemmarna (A) delas in i skogsbruksområden (sbo) efter var deras fastighet är belägen. I fälten B-F visas de förtroendevalda som verkar lokalt i skogsbruksområdet, cirka 300 personer har förtroendeuppdrag i föreningen. Mer information om förtroendeuppdragen i skogsbruksområdet finns att läsa i Sbo-handledningen. I det orangea fältet (G-K) visas de centrala organen och i det nedersta gröna fältet finns den operativa verksamheten.





**A** Medlemmarna äger föreningen tillsammans och utövar inflytande efter principen en medlem – en röst. Alla som äger skog inom Norra Skogsägarnas verksamhetsområde (NorraLand) kan bli medlem i föreningen. Medlemmar som avyttrat sitt fastighetsinnehav kan kvarstå som investerande medlem. Medlemmarna är indelade i 27 skogsbruksområden (sbo) beroende på var deras fastighet är belägen. Varje medlem bygger upp ett insatskapital som tillhör medlemmen men disponeras av föreningen. Insatskapitalet är den ekonomiska grunden för föreningens verksamhet. Medlemmarna får sedan ta del av Norra Skogsägarnas vinst i form av ränta på medlemsinsatsen och/eller insatsemissioner.

**B** Sbo-valberedningarna består av en till fyra förtroendevalda på varje skogsbruksområde och väljs av medlemmarna på årsmötet. Valberedningen har till uppgift att bereda valen av sbo-råd, årsmötespresidium, stämмоombud och viltförvaltningsombud på årsmötet.

**C** Årsmötena sker i mars eller april varje år. Till årsmötena är alla välkomna och medlemmarna har en röst var. Här röstar medlemmarna fram sbo-rådet, viltförvaltningsombud, sbo-valberedning och ombud till stämman. På årsmötet behandlas motioner från enskilda medlemmar och alla får ta del av aktuell information om vad som händer i föreningen.

**D** Sbo-råden har till uppgift att stimulera samverkan mellan enskilda skogsägare och utveckla kontakterna mellan medlemmarna. De arrangerar medlemsaktiviteter, bevakar och driver lokala näringspolitiska frågor, stöttar skogsinspektörerna genom tips och kontakter. Sbo-råden är också medlemmarnas kontaktyta vad gäller synpunkter på föreningen och fungerar som remissorgan för styrelsen. I varje sbo-råd sitter fyra till åtta ledamöter som röstas fram på årsmötet. Sbo-rådet utser ordförande och eventuella andra roller inom sig.

**E** VO-rådet består av alla ordföranden i de sbo-råd som ingår i samma virkesområde (VO) samt virkesområdeschefen. Syftet med rådet är att samordna medlemsverksamheten inom virkesområdet för att stötta den operativa verksamheten.

**F** Stämмоombuden är de som har rösträtt på föreningsstämman och som väljs på skogsbruksområdets årsmöte. Det finns sammanlagt 99 platser på stämman och dessa fördelas ut på skogsbruksområdena beroende på hur många medlemmar varje område har.

**G** Föreningsstämman är föreningens högsta beslutande organ. På årsmötena har medlemmarna röstat fram de 99 stämмоombud som utgör fullmäktige på föreningsstämman. Det är stämman som beslutar om föreningens stadgar och utser styrelsen, huvudvalberedning och revisorer.

**H** Huvudvalberedningen har till uppgift att nominera kandidater till föreningens styrelse. Valberedningen nominerar även revisorer samt lämnar förslag till ersättningar och arvoden för förtroendevalda i föreningen.

**I** Revisorer väljs på föreningsstämman. En auktoriserad revisor samt två förtroendevalda revisorer.

**J** Styrelsen röstas fram av stämмоombuden på föreningsstämman. Föreningens styrelse ansvarar, på uppdrag av medlemmarna för Norra Skogsägarnas strategiska arbete och förvaltning. De följer verksamheten och bevakar att affärerna utvecklas i rätt riktning enligt medlemmarnas önskemål.

**K** Utskott kan styrelsen tillsätta för att bereda olika frågor.

**L** Medlemsrådets uppgift är att fånga upp och identifiera angelägna utvecklingsfrågor. Planera ordförandekonferenserna och stötta förtroendevalda. Medlemsrådet består av två representanter från sbo-råden, två representanter från styrelsen samt medlemschef.

**M** Ordförandekonferens hålls två gånger om året. Medlemsrådet bjuder in en representant per skogsbruksområde samt styrelsen, huvudvalberedningen, ett antal andra förtroendevalda samt ett antal tjänstemän. På konferensen diskuteras för föreningen aktuella frågor.

**N** VD utses av styrelsen och leder föreningens dagliga affärsverksamhet.

## Föreningens operativa verksamhet

Norra Skogsägarnas operativa verksamhet arbetar i huvudsak med tre uppdrag. Genom skogsorganisationen verkar Norra för en god skogsskötsel och värdefull skogsproduktion på medlemmarnas fastigheter. Föreningens industrier bidrar i arbetet att skapa avsättning för medlemmarnas virke till tillfredställande priser. För att bevaka och förbättra förutsättningarna för ett framgångsrikt och lönsamt familjeskogsbruk organiserar medlemsavdelningen föreningens näringspolitiska arbete.

**Skogen** är Norra Skogsägarnas organisation för att köpa virke och sälja tjänster till skogsägare. Föreningens verksamhetsområde som vi kallar för NorraLand är indelad i nio virkesområden (VO). På varje virkesområde finns ett antal skogsinspektorer som hjälper medlemmarna i skogliga frågor.

Till Skogen hör också Norra Skogsbyrån som levererar skogsekonomiska tjänster. Skoglig planering som producerar Skogsägarplan och andra funktioner som genomför Skogsägarstrategi analyser, planerar skogsvården med mera. Inom Skogen arbetar cirka 100 personer för föreningen.

**Industrierna** ägs som resten av föreningen av medlemmarna som får ta del av vinsten från verksamheten. Norra Skogsägarna äger två sågverk, ett i Kåge och ett i Sävar samt en stolpfabrik i Agnäs. I Norras industrier arbetar cirka 250 personer.

**Medlemsavdelningen** arbetar tillsammans med styrelsen, VD och förtroendevalda med att bevaka och driva näringspolitiska frågor för ett fritt, roligt och lönsamt skogsägande. Dessutom stöttar de medlemsorganisationen och framförallt de förtroendevalda på lokal nivå. Norra Skogsskolan som levererar kunskapsstjänster till skogsägare är också en del av medlemsavdelningen.

**Stödjande funktioner** som till exempel HR, ekonomi, kommunikation, och it är viktiga för att föreningens operativa verksamhet ska fungera. Största delen av tjänstemännen inom de stödjande funktionerna är placerade på huvudkontoret i Umeå.

## Påverka föreningen

Det är medlemmarna som driver föreningen och alla medlemmar har möjlighet att påverka Norra Skogsägarna på flera olika sätt.

## Kontakt med sbo-rådet

Förutom de formella sätten att påverka, som finns beskrivna nedan, kan medlemmarna alltid kontakta någon i sitt sbo-råd om förslag och frågor. Sbo-rådet kan i sin tur välja att ta med frågan till VO-rådsmöte, medlemsrådet eller skicka frågan vidare till styrelsen via sin styrelserepresentant beroende på frågans karaktär.

## Rösta på årsmötet

Formella sätt att påverka föreningen sker genom röstning, motioner eller skrivelser. Medlemmarna påverkar föreningen lokalt genom att delta på årsmötet och vara med och rösta fram sbo-råd, valberedning och viltförvaltningsombud. Som alla, på olika sätt, arbetar för föreningen lokalt.

Genom röstning påverkar medlemmarna även styrningen av föreningen centralt. Genom att rösta på årsmötet påverkar medlemmarna vilka ombud som deltar på föreningsstämman som hålls en gång per år och är föreningens högsta beslutande organ. Förutom att ta beslut i för stämman aktuella frågor röstar föreningsstämman i sin tur fram den styrelse som ska leda föreningen under året och representanter för olika specialist och referensgrupper.

Förutom att rösta på andra kan medlemmar förstås nominera sig själva till olika förtroendeuppdrag och då få chans till förtroendet att själv rösta på stämman eller bidra i det praktiska arbetet i skogsbruksområdet.

## Motioner och skrivelser

Medlemmar som har frågor av principiell natur som är av större allmän betydelse kan skriva motioner eller skrivelser. Motioner lämnas till sbo-rådet senast en vecka innan årsmötet. Berör motionen en lokal fråga behandlas den på årsmötet. Gäller motionen hela föreningen kan årsmötet välja att anta motionen som en motion från hela skogsbruksområdet innan den skickas vidare till styrelsen för behandling inför föreningsstämman. Motionen lämnas till styrelsen i god tid innan stämman. Skrivelser skickas direkt till styrelsen.

Norra Skogsägarna, styrelsen  
Skeppargatan 1  
Box 4076  
SE-904 03 Umeå

*Har du frågor om hur du kan påverka föreningen, kontakta sbo-ordföranden i ditt skogsbruksområde.*